

Fotogalerie legendárních expresů

Seminář historie dopravy 42

Fakulta Jana Pernera

Zdeněk Kačena

26.března 2019

Část první



duben 1970, Ústí n. Lab. Jih, 498.037 ?

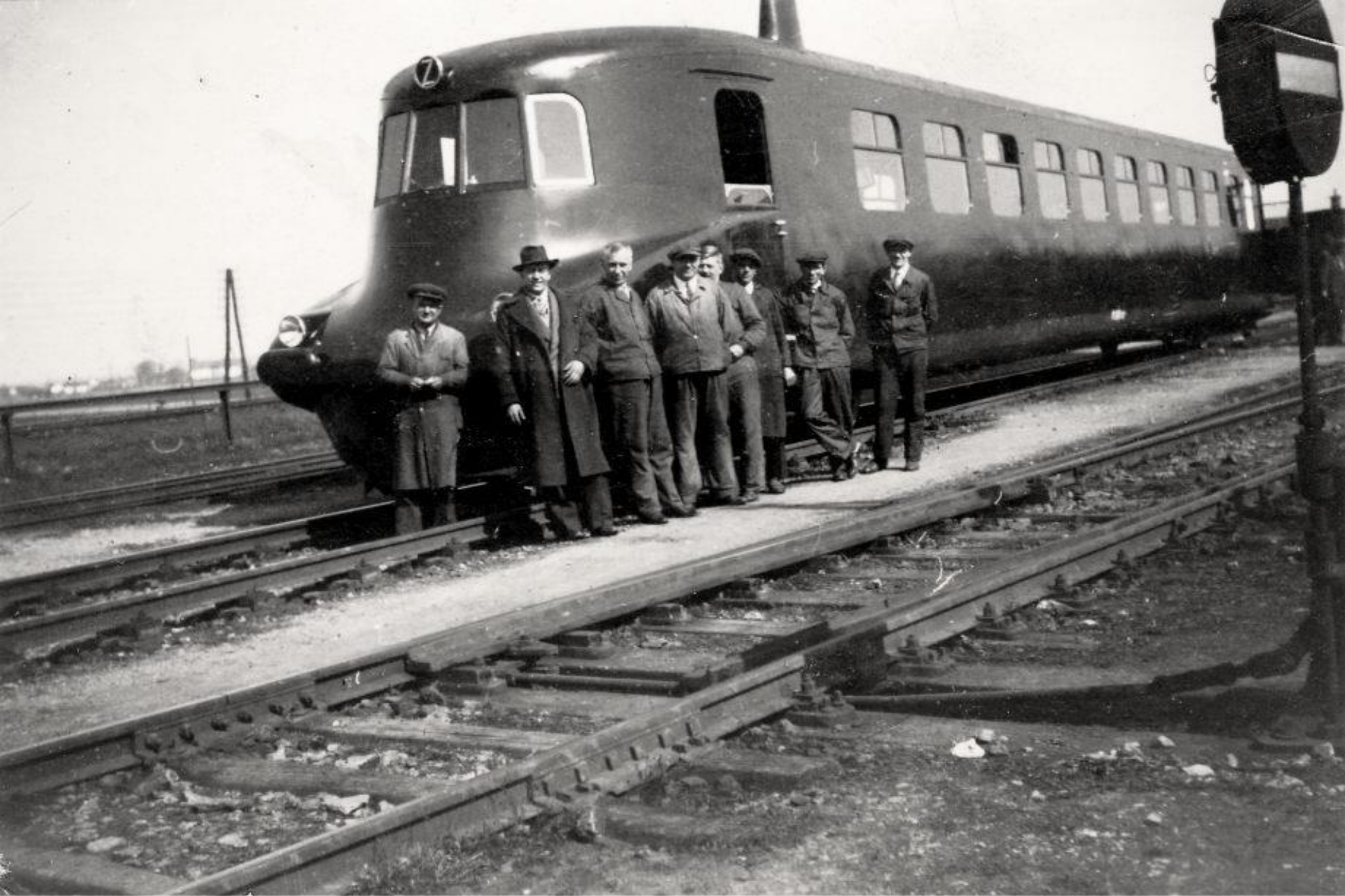
ODBOČKA SKALY



Slovenská strela

Slovenská strela

Vlak MR 175/176 s názvem Slovenská strela začal jezdit v červenci 1936 jako rychlé a luxusní spojení Prahy s Bratislavou. Do provozu byly uvedeny dva nové motorové vozy řady M 290.0 z kopřivnické Tatry. Tento motorový vůz dokázal zkrátit jízdní dobu o více než hodinu. Vlak jezdil do roku 1939, během druhé světové války nejezdil. Od roku 1946 se na tomto spoji střídaly parní lokomotivy s klasickou soupravou a tehdejší motorové vozy řad M 290.0, M 296.0, M 297.0, M 493.0, M 494.0 a později jednotky Ganz řady M 495.0. V padesátých letech byly spojovány dvě jednotky Ganz z Prahy do České Třebové, vepředu Slovenská strela, zadní část pokračovala do Bohumína jako Ostravan. Na počátku šedesátých let jezdil Ostravan v klasické soupravě v elektrické trakci a Slovenská strela vzadu s Ganzem. V polovině šedesátých let pak jezdily spojené do České Třebové dvě klasické soupravy. V opačném směru však jezdila Slovenská strela samostatně. Od roku 1966 byla i Slovenská strela převedena do elektrické trakce a je vedena po elektrifikované trati přes Havlíčkův Brod. V Kutné Hoře je nutný přeprah ze stejnosměrné na střídavou trakci, čímž se prodlužují jízdní doby. Po dokončení elektrifikace tratě Brno – Česká Třebová se vlak v roce 2001 vrátil na svou původní trať. V devadesátých letech jezdil jako R 274/275, ale také v kategorii IC. Později jako kategorie SC a EC. V roce 2010 bylo na tento spoj nasazováno Pendolino a dosáhlo tak nejkratšího času mezi Prahou a Bratislavou = 3:45 / 3:48 hod. v opačném směru. Dnes je Slovenská strela zařazena do linky Ex 3 s názvem Metropolitan, ale svůj původní název neztratila. Snímky jsou řazeny chronologicky.



Ilustrační foto - Slovenská strela



Ilustrační foto - M 290.001



Ilustrační foto - M 290.002



TATRA AUTO KLUB SLOVAKIA

V muzeu v Kopřivnici

1	2	3	4	5	6
---	---	---	---	---	---

MR 1

2. třída

„Slovenská strela“

Bratislava hl. n.—Brno hl. n.—Praha Wils. n.

Jede ž a 26. X., 25. XII. a 5. IV. a 9. V.

M 296.0(297,0) nebo M 493.0(494,0)	2	Bratislava hl. n.—Praha Wils. n.	2	1	♀
--------------------------------------------------------	---	----------------------------------	---	---	---

MR 2

2. třída

„Slovenská strela“

Praha Wils. n.—Brno hl. n.—Bratislava hl. n.

Jede ž a 27. X., 26. XII. 6. IV. a 10. V.

M 296.0(297,0) nebo M 493.0(494,0)	1	Praha Wils. n.—Bratislava hl. n.	1	1	♀
--------------------------------------------------------	---	----------------------------------	---	---	---

Plán řazení vlaku v grafikonu 1952/1953





Ilustrační foto - SVT 137, u ČSD M 297.0

MR 1 2. třída

„Slovenská strela”

Bratislava hl. n. 4.00, Brno hl. n. 5.42—5.51, Praha hl. n. 9.09


Jede  a 29. X., 25. XII. a 1. IV.


<u>M 495.0</u>	2	Bratislava hl. n.—Praha hl. n.	2	500	♀, 
<u>M 495.0</u>	2	Brno hl. n.—Praha hl. n.	2	501	

MR 2 2. třída

„Slovenská strela”

Praha hl. n. 18.19, Brno hl. n. 21.40—21.45, Bratislava hl. n. 23.26

Jezdí denně. — V úseku Brno hl. n.—Bratislava hl. n.  a 30. X., 26. XII., 2. IV.
— nejede 29. X., 25. XII. a 1. IV.

<u>M 495.0</u>	1	Praha hl. n.—Bratislava hl. n.	1	500	♀, 
<u>M 495.0</u>	1	Praha hl. n.—Brno hl. n.	1	501	So

GVD 1955/1956

1	2	3	4	5	6
---	---	---	---	---	---

MR 1 1., 2. třída »Slovenská střela«

Bratislava hl. n. 4.00, Brno hl. n. 5.39—5.42, Čes. Třebová 6.56—7.10.
 Praha hl. n. 9.23

M 495.0	2	Bratislava hl. n.—Praha hl. n.	2	500	♀, ☐
M 495.0	42	Bohumín—Praha hl. n.	2	501	♀, ☐

MR 2 1., 2. třída »Slovenská střela«

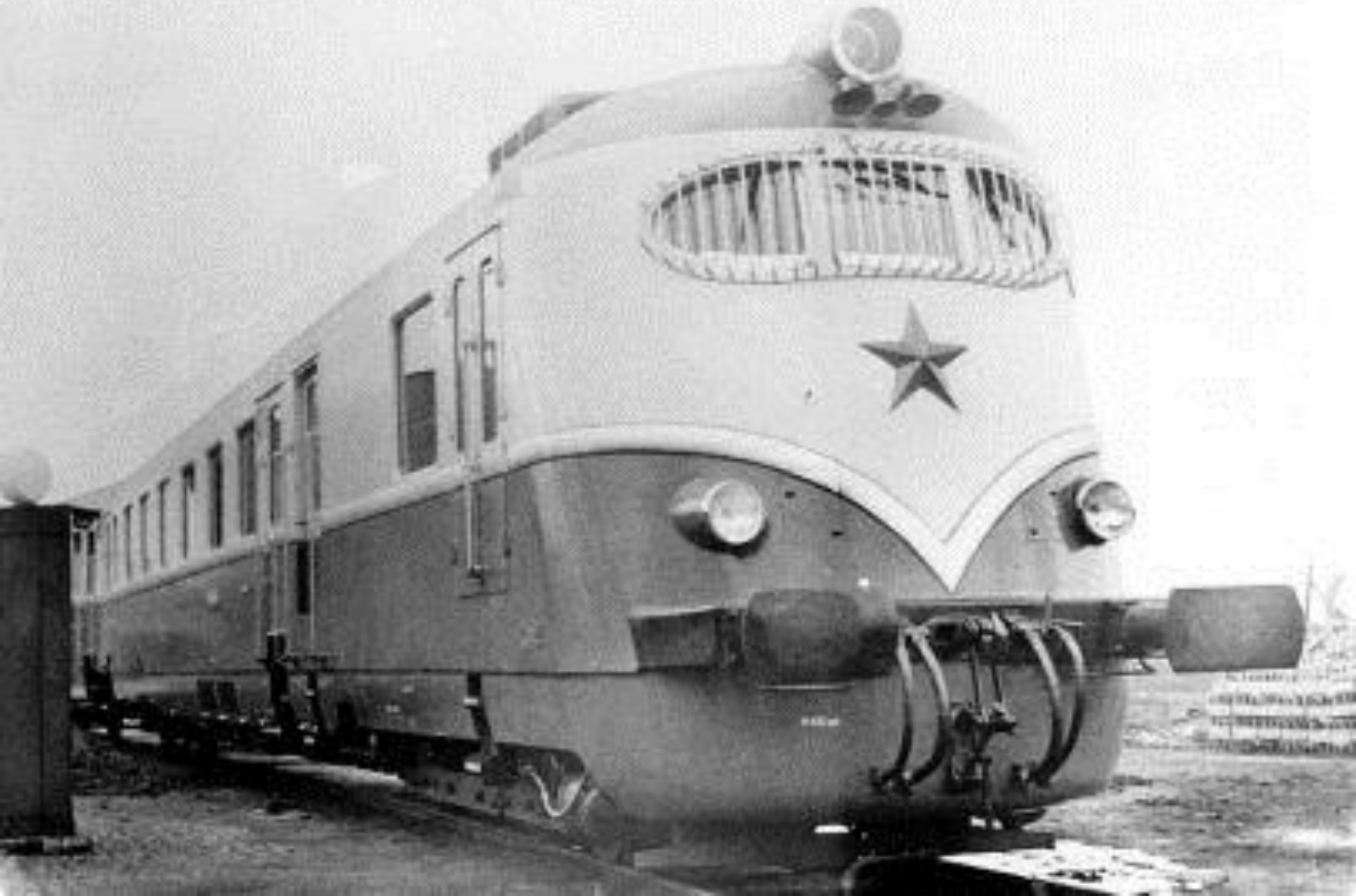
Praha hl. n. 18.15, Čes. Třebová 20.31—20.39, Brno hl. n. 21.51—21.53.
 Bratislava hl. n. 23.35

M 495.0	1	Praha hl. n.—Bohumín	41	501	♀, ☐
M 495.0	1	Praha hl. n.—Bratislava hl. n.	1	500	♀, ☐

GVD 1958/1959



Ilustrační foto - M 495.004 depo Libeň



Ilustrační foto - M 495.006 depo Libeň

1	2	3	4	5	6
---	---	---	---	---	---

Ex 1 1., 2. třída

⚡ 3000 V

„Bratislavan-Expres“
 Bh—T 280 t, T—Ph 500 t
 Lok.: Bh—T 498.1, T—Ph E 499.1

Bratislava hl. n. 3.37, Brno hl. n. 5.37—5.44, Č. Třebová 7.06—7.26,
 Praha hl. n. 9.27

Km = 396
 Cr = 67,9 km/h

1 DFa	2	Bratislava hl. n.—Praha hl. n.	42	500	
1 ABa	2	„	42	500	m. v. 101
1 ABa	2	„	42	500	m. v. 102
1 BRa	2	„	42	500	m. v. 103
1 ABa	2	„	42	500	m. v. 104
1 ABa	2	„	42	500	m. v. 105
1 ABa	2	„	42	500	m. v. 106
2 Ba	21	(Brno hl. n.)—Č. Třebová—Praha hl. n.	56	501	
1 Aa	21	„	56	501	
2 Ba	21	„	56	501	

**Plán
 řazení
 Bratislavan
 -Expresu
 Ex 1
 v grafikonu
 1966/1967**

1	2	3	4	5	6
---	---	---	---	---	---

Ex 2 1., 2. třída

⚡ 3000 V

„Bratislavan-Expres“
T—B 450 t, B—Bh 280 t
Lok.: T—Bh 498.1

(Praha hl. n. 18.15—**Č. Třebová** 20.09)—20.23, Brno hl. n. 21.49—21.55,
Bratislava hl. n. 23.54

Km = 232

Cr = 66,6 km/h

1 DFa	42	(Praha hl. n.)— Č. Třebová — —Bratislava hl. n.	1	500	
1 ABa	42	„	1	500	m. v. 106
1 ABa	42	„	1	500	m. v. 105
1 ABa	42	„	1	500	m. v. 104
1 BRa	42	„	1	500	m. v. 103
1 ABa	42	„	1	500	m. v. 102
1 ABa	42	„	1	500	m. v. 101
1 Fa	2316	(Praha střed)— Č. Třebová —Brno hl. n.	237	48	jen v S

GVD
1966/
1967

1

2

3

4

5

6

Ex 15 1., 2. třída

⚡ 3000 V

„Slovenská strela“

Bh—Pm 375 t

Bh—KH S 499.0, KH—Pm E 499.1

Bratislava hl. n. 4.17, **Brno hl. n.** 6.02—6.07, **Kutná Hora** 8.38—8.49
Praha střed 9.47

Km = 396

Cr = 72,0 km/h

1 DFa	16	Bratislava hl. n.—Praha střed	16	500	
1 Ba	16	„	16	500	m. v. 7
1 Aa	16	„	16	500	m. v. 6
1 BRa	16	„	16	500	m. v. 5
1 Aa	16	„	16	500	m. v. 4
1 Ba	16	„	16	500	m. v. 3
1 ABa	16	„	16	500	m. v. 2
1 Ba	16	„	16	500	m. v. 1

GVD
1968/
1969

1	2	3	4	5	6
---	---	---	---	---	---

Ex 16 1., 2. třída

⚡ 3000 V

„Slovenská strela“

Ph—Bh 380 t

Lok: Pm—KH E 499.1, KH—Bh S 499.0

Praha střed 18.11, Kutná Hora 19.08—19.20, Brno hl. n. 21.48—21.52,
Bratislava hl. n. 23.37

Da	15	Praha střed—Bratislava hl. n.	15	500	
Ba	15	„	15	500	m. v. 1
ABa	15	„	15	500	m. v. 2
Ba	15	„	15	500	m. v. 3
Aa	15	„	15	500	m. v. 4
BRa	15	„	15	500	m. v. 5
Aa	15	„	15	500	m. v. 5
Ba	15	„	15	500	m. v. 7

GVD
1969/
1970

1	2	3	4	5	6
---	---	---	---	---	---

Ex 173

⚡ 3000 V
⚡ 1500 V
50 Hz

„Slovenská strela“

Praha hl. n. 16.50, Kutná Hora 17.50—18.02, Brno hl. n. 20.23—20.29,
Bratislava hl. st. 22.06

Jezdí v ☒, N, včetně 29., 30. VIII. a 1. IX.

Nejede 31. VIII., 19. X.

450 t

Lok: Pa—KH E 499.1, KH—Ba S 499.1

Brzdy v poloze R

VERYV

R

<u>Aza*</u>	96966	Praha hl. n.—Bratislava hl. st.	178	By	A
Ba*	172	„	172	Ba	m. v. 7
Aa*	172	„	172	Ba	m. v. 6
Ba*	172	„	172	Ba	m. v. 5
Ba*	172	„	172	Ba	m. v. 4
WR*	172	„	172	Ba	
Ba*	172	„	172	Ba	m. v. 3
Aa*	172	„	172	Ba	m. v. 2 K
Ba*	172	„	172	Ba	m. v. 1 K

Oddíly pro vlak. četu ve vozech č. 1 a 7 (místa 11—18).

GVD
1974/
1975

1	2	3	4	5	6
---	---	---	---	---	---

Ex 173

4 d, e

„Slovenská strela“

Praha hl. n. 16.50, Brno hl. n. 20.29—20.33, Bratislava hl. st. 22.15

Jezdí v ř, N 27., 28. XII.

500 t

Lok: ES 499.0

Brzdy v poloze R

VERYV

R

BDa*	172	Praha hl. n. — Bratislava hl. st.	172	Ba	m. v. 8
Ba*	172	„	172	Ba	m. v. 7
Aa*	172	„	172	Ba	m. v. 6
Ba*	172	„	172	Ba	m. v. 5
<u>WR*</u>	172	„	172	Ba	16.50—21.45 N
Ba*	172	„	172	Ba	m. v. 4
Ba*	172	„	172	Ba	m. v. 3
Aa*	172	„	172	Ba	m. v. 2
Ba*	172	„	172	Ba	m. v. 1
<u>Ba*</u>	—	„	172	Pa	pp, m. v. 101
<u>Aza*</u>	96954	„	178	By	A

Souprava přijede z Prahy-Hostivaře jako 29172 ve 12.28, kromě vozu Aza.

GVD

1978/

1979



21.1.1986, Ex 172, ES 499.0003, Praha hl.n.

1	2	3	4	5	6
---	---	---	---	---	---

Ex 172

 $\frac{1}{2}$ d
 -C-

„Slovenská strela“

Bratislava hl. st. 5.30, Praha hl. n. 10.52

Nejede: 24., 25., 31. XII., 1., 9., 10. I., 1., 2. V.

650 t

Lok: ES 499.1

R

Am*	173	Bratislava hl. st.—Praha hl. n.	173	Ba	A
Am*	173	„	173	Ba	m. v. 1
Am*	173	„	173	Ba	m. v. 2
Am*	173	„	173	Ba	m. v. 3
WRRm*	173	„	173	Ba	
Bm*	173	„	173	Ba	m. v. 4
Bm*	173	„	173	Ba	m. v. 5
Bm*	173	„	173	Ba	m. v. 6
Bm*	173	„	173	Ba	m. v. 7
Bm*	173	„	173	Ba	m. v. 8
Bm*	173	„	173	Ba	m. v. 9 K
BDms*	173	„	173	Ba	m. v. 10
Bm*	—	„	173	Ba	m. v. 11 pp
2 WL/Bc/Bm	—	„	—	Ba	vozy do ŽOS, pp ¹⁾

Souprava odjede do Prahy-Smíchov v 11.30 jako 29172.

1) Nesmí být řazen, jede-li vůz č. 11.

1	2	3	4	5	6
---	---	---	---	---	---

Ex 173

 $\frac{1}{2}$ d
 -C-

„Slovenská strela“

Praha Smíchov 16.20, Praha hl. n. 16.31—16.51, Bratislava hl. st. 22.13

Nejede: 24., 25., 31. XII., 1., 9., 10. I., 1., 2. V.

650 t

Lok: ES 499.1

Brzdy v poloze R

R

Bm*	28172	Praha Smíchov—Bratislava hl. st.	—	Ba	m. v. pp
BDms*	29172	„	172	Ba	m. v. 10
Bm*	29172	„	172	Ba	m. v. 9 K
Bm*	29172	„	172	Ba	m. v. 8
Bm*	29172	„	172	Ba	m. v. 7
Bm*	29172	„	172	Ba	m. v. 6
Bm*	29172	„	172	Ba	m. v. 5
Bm*	29172	„	172	Ba	m. v. 4
WRm*	29172	„	172	Ba	
Am*	29172	„	172	Ba	m. v. 3
Am*	29172	„	172	Ba	m. v. 2
Am*	29172	„	172	Ba	m. v. 1
Am*	29172	„	172	Ba	A
2 WL*/Bcm*	29172	„	—	Ba	po opravě ze ŽOS, pp ¹⁾

Přeprava matric Mladé fronty ve voze BDms.

1) Nesmí být řazen, jede-li vůz č. 11.

GVD 1986/1987



11.6.1986, Sv 29172, ES 499.1040, Praha hl.n.



15.6.1986, Sv 29172, ES 499.1040, Vyšehrad



21.6.1986, Ex 172, ES 499.1037, Hloubětín



24.6.1986, Ex 172, ES 499.0013, Klučov



26.6.1986, Sv 29172, ES 499.0002, Praha hl.n.



28.6.1986, Ex 172, ES 499.1042, Kyje



1.7.1986, Sv 29172, E 469.1030, Praha hl.n.



6.8.1986, Sv 29172, ES 499.1039, Praha hl.n.



21.8.1986, Ex 172, ES 499.0001, Praha hl.n.



7.9.1986, Ex 173, ES 499.1042, Smíchov



19.9.1986, Ex 172, ES 499.1042, Praha hl.n.



19.9.1986, Bmee 51 54 21-38 053, Praha hl.n.



19.9.1986, Bmee 51 54 21-38 055, Praha hl.n.



19.9.1986, Sv 29172, ES 499.1042, Praha hl.n.



20.9.1986, Ex 172, ES 499.1041, Kyje



20.9.1986, Ex 173, ES 499.1041, Kyje



28.9.1986, Sv 29172, ES 499.1041, Smíchov



10.10.1986, Ex 172, ES 499.1040, Klučov



15.10.1986, Ex 172, ES 499.1040, Hloubětín



18.10.1986, Ex 172, ES 499.1040, Praha hl.n.



18.10.1986, Sv 29172, ES 499.1040, Praha hl.n.



27.4.1987, Sv 29172, ES 499.1039, Praha hl.n.

1	2	3	4	5	6
---	---	---	---	---	---

Ex 173

 $\frac{1}{2}$ d
 —C—

„Slovenská strela“

Praha Smíchov 16.24, Praha hl. n. 16.35—16.49, Bratislava hl. st. 22.13

Nejede: 24., 25., 31. XII., 1., 8., 9. I., 8. V.

650 t

Lok: 363 (ES 499.1)

Brzdy v poloze R

Celoročně napájený kabel elektrického vytápění

Propojené vzduchové napájecí potrubí

Propojené spojky centrálního ovládní osvětlení a dveří

[R]

<u>Bmcc*</u>	29172	Praha-Smíchov—Bratislava hl. st.	—	Ba	m. v. 11 ²⁾
BDmcc*	29172	„	172	Ba	m. v. 10
Bmcc*	29172	„	172	Ba	m. v. 9 K
Bmcc*	29172	„	172	Ba	m. v. 8
Bmcc*	29172	„	172	Ba	m. v. 7
Bmcc*	29172	„	172	Ba	m. v. 6
Bmcc*	29172	„	172	Ba	m. v. 5
Bmcc*	29172	„	172	Ba	m. v. 4
WRRm*	29172	„	172	Ba	
Amcc*	29172	„	172	Ba	m. v. 3
Amcc*	29172	„	172	Ba	m. v. 2
Amcc*	29172	„	172	Ba	m. v. 1
<u>Amcc*</u>	29172	„	172	Ba	A
<u>2 WL*/Bcm*</u>	29172	„	—	Ba	po opravě ze ŽOS, pp ¹⁾

1) Nesmí být řazen, jede-li vůz č. 11.

2) Jezdí v A, N, jinak pp.

GVD

1987/

1988



29.6.1987, Sv 29172, E 499.1029, Praha hl.n.



10.7.1987, Sv 29172, ES 499.0009, Praha hl.n.



10.9.1987, Sv 29172, T 478.1187 + ES 499.1040

1	2	3	4	5	6
---	---	---	---	---	---

Ex 173

h d

Slovenská strela**Praha Smíchov 16.23, Praha hl. n. 16.34–16.48, Bratislava hl. st. 22.13**

Nejede: 24., 25., 31. XII., 7., 8. V.

650 t

Lok: 350 (ES 499.0)

Brzdy v poloze R

Celoročně napájený kabel elektrického vytápění

Propojené vzduchové napájecí potrubí

Propojené spojky centrálního ovládání osvětlení a dveří

R

Bmee**	29172	Praha-Smíchov – Bratislava hl. st.	–	Ba	m. v. 11 A, jinak „pp”
BDmee**	29172	„	172	Ba	m. v. 10
Bmee**	29172	„	172	Ba	m. v. 9 K
Bmee**	29172	„	172	Ba	m. v. 8
Bmee**	29172	„	172	Ba	m. v. 7
Bmee**	29172	„	172	Ba	m. v. 6
Bmee**	29172	„	172	Ba	m. v. 5
Bmee**	29172	„	172	Ba	m. v. 4
WRRm**	29172	„	172	Ba	
Amee**	29172	„	172	Ba	m. v. 3
Amee**	29172	„	172	Ba	m. v. 2
Amee**	29172	„	172	Ba	m. v. 1
Amee**	29172	„	172	Ba	A
2 WL*/Bcm**	29172	„	–	Ba	po opravě ze ŽOS, pp ¹⁾

1) Nesmí být řazen, jede-li vůz č. 11.

GVD
1988/
1989



19.5.1989, Ex 172, ES 499.0020, Praha hl.n.



24.5.1988, Ex 172, 350.006, Praha hl.n.



25.5.1988, Ex 172, ES 499.0019, Praha hl.n.



25.5.1988, Sv 29172, E 499.1008, Praha hl.n.



26.5.1989, Sv 29172, E 458.1006, Praha hl.n.

1	2	3	4	5	6	7
---	---	---	---	---	---	---

Ex 573

d, e
140 km/h

Slovenská strela

Praha Smíchov 16.28, Praha hl.n.16.37-16.46,
Břeclav 20.43-20.47, Bratislava hl.st.21.40

Nejede 25.-27.XII.,1.,2.I.

Hmotn.:470 t

Lok.:350

Brzdy v poloze R

E

R

Bmee ¹⁾	102	572	Praha Smích.-Bratislava hl.st.	-	Ba	m.v.
Bmee ¹⁾	101	572	"	-	Ba	m.v.
Bmee	97	572	"	572	Ba	m.v.
Bmee	96	572	"	572	Ba	m.v.
Bmee	95	572	"	572	Ba	m.v.
Bmee	94	572	"	572	Ba	K m.v.
Amee	93	572	"	572	Ba	m.v.
Amee	92	572	"	572	Ba	m.v.
BDmeer	91	572	"	572	Ba	m.v.

Šouprava odjede do Bratislavy Rače jako 21177 ve 22.03 hod.

¹⁾ pp "ARES"

Přeprava listovní pošty ve voze BDmeer

GVD
1993/
1994



9.1.1995, R 274, 350.014, Wilsonovo nádraží



28.1.1995, R 274, 350.015, Wilsonovo nádraží



5.5.1995, R 274, 350.011, Wilsonovo nádraží



7.5.1995, R 274, 350.020, Wilsonovo nádraží



9.3.1996, R 274, 350.005, Wilsonovo nádraží



1.8.1997, R 275, 350.016, Wilsonovo nádraží



2.8.1997, R 274, 350.001, Wilsonovo nádraží



8.10.1997, R 275, 350.012, Balabenka



17.10.1997, R 275, 350.018, Wilsonovo nádraží



11.5.1998, R 275, 350.011, Wilsonovo nádraží



5.6.1998, R 275, 350.002, Wilsonovo nádraží



1.5.1999, R 274, 350.007, Wilsonovo nádraží



8.5.1999, R 274, 350.005, Wilsonovo nádraží



1.6.1999, R 275, 350.004, Smíchov



16.4.2000, R 274, 350.003, Wilsonovo nádraží



7.5.2000, R 274, 350.019, Wilsonovo nádraží



24.5.2000, R 275, 350.003, Wilsonovo nádraží



3.6.2000, R 274, 350.020, Wilsonovo nádraží



9.9.2000, R 274, 350.001, Wilsonovo nádraží



2.5.2001, pro R 275, 350.008, Smíchov



12.5.2001, R 274, 350.008, Wilsonovo nádraží



21.5.2001, R 274, 350.004, Hloubětín



26.5.2001, R 274, 350.011, výhybna Vítkov



26.6.2001, EC 132, 350.006, Holešovice



10.3.2002, EC 132, 350.005, U Kříže



2.5.2002, EC 132, 350.020, Libeň



31.3.2003, EC 132, 350.016, Libeň

Ostravan

Ostravan je název vlaku rychlého spojení mezi Ostravskem a Prahou. Poprvé vyjel na svou trasu z Bohumína do Prahy dne 6. května 1946. Na tento expres byly zpočátku nasazeny původem německé motorové jednotky SVT 137, u ČSD označené jako řada M 297.0. Cesta trvala cca 5 hodin. V polovině padesátých let jezdily na Ostravanu nové motorové jednotky Ganz řady M 495.0 depa Praha Libeň. Později byly v úseku Praha – Česká Třebová jednotky zdvojovány, přední část pokračovala z České Třebové do Bratislavy. V roce 1960 byl Ostravan převeden do elektrické trakce s klasickou soupravou, motorová jednotka Ganz do Bratislavy v závěsu ještě zůstala. Ještě ve polovině šedesátých letech jezdily oba vlaky stále spojené, i když už oba v klasické soupravě s novými vozy ABa z NDR a v čele s bobinou E 499.1. Oboje si pamatuji z osobního sledování. Od 1.června 1975 přestal Ostravan zajíždět do Přerova a využíval Dluhonickou spojku, čímž se zkrátila jízdní doba. V letech 1975 a 1976 byla na Ostravanu zkoušena motorová lokomotiva ČKD T 499.0002 Kyklop. Ačkoliv jsem v té době sloužil jako výpravčí ve stanici Úvaly, Ostravana s Kyklopem jsem nikdy neviděl. Z výše uvedeného nemám bohužel vyfotografováno nic, v té době jsem ještě železnici nefotil.

V sedmdesátých a osmdesátých letech jezdil Ex Ostravan s lokomotivou E 499.0 LD Ostrava a bohumínskou soupravou označenou „Ostravan“. Zajímavostí bylo v roce 1983, z důvodu výluky na Hrabovce, vedení Ostravanu odklonem přes Bubeneč.

Snímky jsou řazeny opět chronologicky.

1	2	3	4	5	6
---	---	---	---	---	---

MR 41 2. třída „Ostravan“

Bohumín — Přerov hl. n. — Praha Wils. n.

Jede 8

<u>M 297.0</u>	42	Bohumín — Praha Wils. n.	42	88	Po, Pá
<u>M 485.0</u>	42	„ — „	42	88	Po, Pá

MR 42 2. třída „Ostravan“

Praha Wils. n. — Přerov hl. n. — Bohumín

Jede 8

<u>M 297.0</u>	41	Praha Wils. n. — Bohumín	41	88	Po, Pá
<u>M 485.0</u>	41	„ — „	41	88	Po, Pá

Plán řazení Ostravanu v GVD 1952/1953

1	2	3	4	5	6
---	---	---	---	---	---

MR 41 1., 2. třída »Ostravan«

Bohumín 4.00, Čes. Třebová 6.58—(7.10 dále MR 1)

M 495.0	42	Bohumín—Praha hl. n.	2	501	♀, ☐
---------	----	----------------------	---	-----	------

MR 42 1., 2. třída »Ostravan«

(z Prahy hl. n. MR 2) Čes. Třebová 20.31—20.35, Bohumín 23.30

M 495.0	1	Praha hl. n.—Bohumín	41	501	♀, ☐
---------	---	----------------------	----	-----	------

GVD 1958/1959

1	2	3	4	5	6
---	---	---	---	---	---

Ex 42 1., 2. třída

⚡ 3000 V

„Ostravan-Expres“
Ph—T 530 t, T—Bch 420 t
Lok.: Ph—Bch E 499.1

Praha hl. n. 18.15, Č. Třebová 20.09—20.14, Přerov 21.37—21.49,
N. Bohumín 23.14

Km = 364
Cr = 73,0 km/h

Ntp = Přerov

1 DFa	41	Praha hl. n.—Nový Bohumín	41	502	
1 ABa	41	„	41	502	m. v. 1
1 ABa	41	„	41	502	m. v. 2
1 ABa	41	„	41	502	m. v. 3
1 BRa	41	„	41	502	m. v. 4
1 ABa	41	„	41	502	m. v. 5
1 ABa	41	„	41	502	m. v. 6
1 DFa	1	Praha hl. n.—Česká Třebová— —(Bratislava hl. n.)	2	500	
1 ABa	1	„	2	500	m. v. 106
1 ABa	1	„	2	500	m. v. 105
1 ABa	1	„	2	500	m. v. 104
1 BRa	1	„	2	500	m. v. 103
1 ABa	1	„	2	500	m. v. 102
1 ABa	1	„	2	500	m. v. 101

Z Přerova v obráceném řadě.

Plán řazení Ostravanu Ex 42 v grafikonu 1966/1967

1	2	3	4	5	6
---	---	---	---	---	---

Ex 8 1., 2. třída

⚡ 3000 V

„Ostravan“

Ph—Boh 650 t, Boh—Pet 400 t
Lok.: Ph—Pet E 499.1

Praha hl. n. 18.19, **Olomouc hl. n.** 21.20—21.22, **Přerov** 21.42—21.53,
N. Bohumín 23.17—23.41, **Petrovice u Karv.** 23.56—0.43, (Zebrzydowice 0.52—0.59, Warszawa Gl 6.21)

Praha hl. n.—Warszawa jede do **27./28. IX.**
Praha hl. n.—N. Bohumín jede od **28. IX.**

Km = 379
Cr = 66,5 km/h

Ntp = Petrovice u Karv.

1 DFa	7	Praha hl. n.—N. Bohumín	7	502	
1 WLA ČSD PKP	7	Praha hl. n.—Petrovice u Karv.— —(Warszawa)	8	833	WMPS ¹⁾ 222/20
1 WLB ČSD PKP	7	„	8	833	WMPS ¹⁾ 222/21
1 WL ČSD PKP	7	„	8	833	WMPS 222 ¹⁾ PP
1 Aa ČSD	7	„	8	833	WMPS ¹⁾ 222/22
1 Ba ČSD	7	„	8	833	WMPS ¹⁾ 222/23
1 Ba ČSD	7	„	8	833	WMPS ¹⁾ 222/24
1 Ba ČSD	7	„	8	833	WMPS ¹⁾ 222/25
1 Da ČSD	7	N. Bohumín—Petrovice u Karv.— —(Warszawa)	8	832	WMPS 222 ¹⁾

GVD
1968/
1969

1	2	3	4	5	6
---	---	---	---	---	---

Ex 8 pokračování

1 Ba	7	Praha hl. n.—N. Bohumín	7	502	m. v. 1
1 Ba	7	„	7	502	m. v. 2
1 Aa	7	„	7	502	m. v. 3
1 BRa	7	„	7	502	m. v. 4
1 Aa	7	„	7	502	m. v. 5
1 ABa	7	„	7	502	m. v. 6

Z Přerova v obráceném řadění.

1) Jedou do 27./28. IX.

GVD 1968/1969

2



EXPRES Č 105
MÍSTENKOVÝ VUZ Č 5
PRAHA STR. BOHUMÍN

 **Artravan**



82-40 382-91



14.6.1980

Praha hl.n

Ex 104

E 499.0070

1	2	3	4	5	6
---	---	---	---	---	---

Ex 105

4 d

„Ostravan“

Praha střed 15.38, Bohumín 21.00

V L jede denně, v Z ☒, N, 28. V., nejede 24., 31. XII.

520 t

Lok: E 499.0

Brzdy v poloze R

VERYV

R

BDa*	104	Praha střed—Bohumín	104	Bi	m. v. 10
Ba*	104	„	104	Bi	m. v. 9, K
Ba*	104	„	104	Bi	m. v. 8
Ba*	104	„	104	Bi	m. v. 7
Ba*	104	„	104	Bi	m. v. 6
Ba*	104	„	104	Bi	m. v. 5
WR*	104	„	104	Ph	
Aa* ¹⁾	104	„	104	Bi	m. v. 4
Aa* ¹⁾	104	„	104	Bi	m. v. 3
Aa*	104	„	104	Bi	m. v. 2
Aa*	104	„	104	Bi	m. v. 1. K

1) S, † Ba*

GVD
1982/
1983



17.4.1983 Bubenec, odklon Ex 105, E 499.0092



19.4.1983 Bubeneč, odklon Ex 105, E 499.0062



19.4.1983 odklon Ex 105, E 499.1049 + 0062



24.4.1983 hol.přeložka, odklon Ex 105, E 499.0080



19.1.1985 Praha Kyje, Ex 105, E 499.0073



16.2.1985 Praha Kyje, Ex 105, E 499.0073



12.2.1986 Praha střed, Ex 105, E 499.0090



12.2.1986 WRRm 51 54 88-41 041-3



15.4.1986 Praha střed, Sv 29104, T 478.1230



23.5.1986 Praha Kyje, Ex 105, E 499.0090

1	2	3	4	5	6
---	---	---	---	---	---

Ex 105

 4 d
 —C—

„Ostravan“

Praha střed 15.42, Bohumín 20.50

Nejede: 24., 25., 31. XII., 1. I.

550 t

Lok: E 499.3

Brzdy v poloze R

R

Bm	105	Praha střed—Bohumín	105	Bi	m. v. 11, A, P
Bm*	104	„	104	Bi	m. v. 10 K
Bm*	104	„	104	Bi	m. v. 9
Bm*	104	„	104	Bi	m. v. 8
Bm*	104	„	104	Bi	m. v. 7
Bm*	104	„	104	Bi	m. v. 6
BDms*	104	„	104	Bi	m. v. 5
WRRm*	104	„	104	Ph	
Am*	104	„	104	Bi	m. v. 4
Am*	104	„	104	Bi	m. v. 3
Am*	104	„	104	Bi	m. v. 2
Am*	104	„	104	Bi	m. v. 1

Souprava přijede z Prahy-Libně jako 29104 ve 14.53.
WRRm nejede 23., 30. XII.

GVD

1986/

1987



11.10.1986 Praha Kyje, Ex 105, E 499.0086

Od roku 1987 došlo k velké změně vzhledu expresu Ostravan. V čele vlaku byla již nová lokomotiva řady E 499.3, souprava byla sestavena z nově dodaných vozů první a druhé třídy typu X, délky 26,4 m, které nahradily dosud užívané vozy typu Y délky 24,5 m. Nové vozy měly na boku výrazný žlutý pruh a byly používány hlavně na vlcích Ostravan a Slovenská strela.

Další změna nastala v roce 1992, kdy novější lokomotivy řady 162 nahradily lokomotivy řady 163 (dříve E 499.3). Souprava vozů zůstávala stejná. Vlaky stále jezdily v kategorii Ex. Od 23.5.1993 byl Ostravan převeden do kategorie IC a přečíslován na 504/505. Později se číslování ještě několikrát změnilo, také kategorie vlaků se měnila na Ex a znova na IC. Později pak vozbu vlaku Ostravan převzalo pražské depo se stroji řady 150 a 151.

Nevýhodou Ostravana pro fotografy vždy bylo, že jak ráno, tak i odpoledne, jel proti slunci. Bohužel fotograf a některé diapozitivní filmy si s tím ne zcela poradili. Některé snímky v protisvětle jsou tmavší a nedokonalé, za což se omlouvám.

Snímky jsou řazeny i nadále chronologicky.

1	2	3	4	5	6
---	---	---	---	---	---

Ex 105

 4 d
 —C—

„Ostravan“

Praha střed 15.40, Bohumín 20.50

Nejede: 24., 25., 31. XII., 1. I.

550 t

Lok: 163 (E 499.3)

Brzdy v poloze R

Celoročně napájený kabel elektrického vytápění

Propojené vzduchové napájecí potrubí

Propojené spojky centrálního ovládání osvětlení a dveří

R

<u>Bmee</u>	104	Praha střed—Bohumín	104	Bi	m. v. 11, A, P
Bmee	104	„	104	Bi	m. v. 10 K
Bmee	104	„	104	Bi	m. v. 9
Bmee	104	„	104	Bi	m. v. 8
Bmee	104	„	104	Bi	m. v. 7
Bmee	104	„	104	Bi	m. v. 6
<u>BDmee*</u>	104	„	104	Bi	m. v. 5
<u>WRRm*</u>	104	„	104	Ph	
<u>Amee</u>	104	„	104	Bi	m. v. 4
Amee	104	„	104	Bi	m. v. 3
Amee	104	„	104	Bi	m. v. 2
Amee	104	„	104	Bi	m. v. 1

Souprava přijede z Prahy-Buben jako 9793 ve 14.30.
 WRRm nejede 23., 30. XII.

GVD
1987/
1988



5.10.1987 Praha střed, Sv 9787, T 478.1227



31.10.1987 Praha Libeň, Ex 105, E 499.3045



19.3.1988 Praha Kyje, Ex 105, E 499.3046



8.4.1989 Praha Bubny, Sv 9795, T 478.1227



18.4.1989, Bmee 50 54 21-38 058-3



15.5.1989 Praha střed, Sv 9790, 751.185

1	2	3	4	5	6
---	---	---	---	---	---

Ex 105

4 d

Ostravan

Praha Masarykovo n. 15.45, Bohumín 20.23

Nejede: 24. XII.—1. I., 19. IV.

550 t

Lok: 163

Brzdy v poloze R

Celoročně napájený kabel elektrického vytápění

Propojené vzduchové napájecí potrubí

Propojené spojky centrálního ovládání osvětlení a dveří

R

<u>Bmee**</u>	104	Praha Masar. n. Bohumín	104	Bi	pp „ARES“ č. 101 ²⁾
Bmee**	104	„	104	Bi	m. v. 2
Bmee**	104	„	104	Bi	m. v. 3
Bmee**	104	„	104	Bi	m. v. 4
Bmee*	104	„	104	Bi	m. v. 5
Bmee**	104	„	104	Bi	m. v. 6
Bmee**	104	„	104	Bj	m. v. 7 K
BDmeer**	104	„	104	Bi	m. v. 8
<u>WRRm**</u>	104	„	104	Ph	1)
<u>Amee**</u>	104	„	104	Bi	m. v. 9
Amee**	104	„	104	Bi	m. v. 10
<u>Amee**</u>	104	„	104	Bi	m. v. 11 ✕
<u>Amee*</u>	104	„	104	Bi	m. v. 12 před A, A,P

1) WRRm nejede 23., 26. — 30.XII.

2) Smj být zařazen jen S, †

Souprava dojede z Prahy Buben jako 9793 v 15.07 hod.

GVD
1991/
1992



12.2.1991 Masarykovo n., Ex 105, 163.046



29.8.1991, Anee 50 54 11-38 032-0



29.8.1991, Bmee 50 54 21-38 066-6

1	2	3	4	5	6
---	---	---	---	---	---

Ex 105d
140 km/h***Ostravan*****Praha Masarykovo n. 15.45, Bohumín 20.22**

550 t

Lok: 162

Brzdy v poloze R

,E'

R

<u>Bmee</u>	104	Praha Masar. n. – Bohumín	104	Bi	m. v. 1 A
Bmee	104	„	104	Bi	m. v. 2
Bmee	104	„	104	Bi	m. v. 3
Bmee	104	„	104	Bi	m. v. 4
Bmee	104	„	104	Bi	m. v. 5
Bmee	104	„	104	Bi	m. v. 6
Bmee	104	„	104	Bi	m. v. 7 K
BDmeer	104	„	104	Bi	m. v. 8
WRRm	104	„	104	Ph	
Amee	104	„	104	Bi	m. v. 9
Amee	104	„	104	Bi	m. v. 10
<u>Amee</u>	104	„	104	Bi	m. v. 11 před A, A,P

Souprava dojede z Prahy Buben jako 29105 v 15.05 hod.

**GVD
1992/
1993**



28.4.1992 Masarykovo n., Ex 105, 162.013



5.5.1992 Masarykovo n., Ex 105, 162.017



6.5.1992 Praha Libeň, Ex 105, 162.013



18.5.1992 Masarykovo n., lok. pro 105, 162.020

1	2	3	4	5	6	7
---	---	---	---	---	---	---

IC 505

^d
140 km/h

Ostravan

Praha Smíchov 15.28, Praha hl.n. 15.37-15.45, Bohumín 20.21

Hmotn.: 570 t

Lok.: 162

Brzdy v poloze R

E

<u>Bmee</u> ²⁾	1	504	Praha Smíchov-Bohumín	504	Bi	
<u>Bmee</u>	2	504	"	504	Bi	
<u>Bmee</u>	3	504	"	504	Bi	
<u>Bmee</u>	4	504	"	504	Bi	
<u>Bmee</u>	5	504	"	504	Bi	
<u>Bmee</u>	6	504	"	504	Bi	
<u>Bmee</u>	7	504	"	504	Bi	K
<u>BDmeer</u>	8	504	"	504	Bi	
<u>VRm</u>		504	"	504	Bi	
<u>Amee</u>	9	504	"	504	Bi	
<u>Amee</u>	10	504	"	504	Bi	
<u>Amee</u> ¹⁾	11	504	"	504	Bi	

1) Jede (1) (4) (5) a 7.VII., 5.IV., nejede 5.VII., 24.XII., 4.IV.

2) Jede (5) a 23.XII., nejede 24.XII.

GVD
1993/
1994



10.6.1993 Praha Libeň, IC 505, 162.036



8.6.1994 Wilsonovo n., IC 503, 150.025



10.3.1995, Bmee 51 54 21-70 066-4



16.4.1995, Bee 50 54 20-78 001-5



1.10.1995, Beer 50 54 20-78 103-9



19.5.1996 Praha Libeň, IC 502, 150.002



2.2.1997, Beer 50 54 20-38 131-9



2.2.1997 Praha Výtoň, IC 503, 162.036



8.3.1997, Aee 50 54 18-38 001-7

1	2	3	4	5	6	7
---	---	---	---	---	---	---

IC 501

140 km/h

Ostravan

Praha hl.n. 15.11, Bohumín 20.05

Nejede 24.,31.XII.

Hmotn.: 650 t

Brzd.‰: 103, Brzdy v poloze R

E

(R)

Bmee⁴⁾	24	-	Praha hl.n. - Bohumín	506 ⁶⁾	Ph	VO 53021
Bmee³⁾	13	-	“-	500 ⁵⁾	Ph	VO 53020
Bmee³⁾	12	-	“-	500 ⁵⁾	Ph	VO 53020
BDmeer¹⁾	11	500 ⁷⁾	“-	500 ⁹⁾	Bi	VO 31007
Beer	10	500 ⁷⁾	“-	500 ⁹⁾	Bi	VO 31007
Beer	9	500 ⁷⁾	“-	500 ¹⁰⁾	Bi	VO 31007
Beer	8	500 ⁷⁾	“-	500 ¹⁰⁾	Bi	VO 31007
Beer	7	500 ⁷⁾	“-	500 ¹⁰⁾	Bi	VO 31007
Beer	6	500 ⁷⁾	“-	500 ¹⁰⁾	Bi	VO 31007
Beer	5	500 ⁷⁾	“-	500 ¹⁰⁾	Bi	VO 31007
WRRm	4	500 ¹²⁾	“-	504 ¹³⁾	Ph	VO 53004 JV
Aee	3	500 ⁷⁾	“-	500 ¹⁰⁾	Bi	VO 31007
Aee⁸⁾	2	500	“-	500 ¹¹⁾	Bi	VO 31007
Aee²⁾	1	500	“-	500	Bi	VO 31007

Souprava přijede z Prahy ONJ jako 29500 ve 14.44 h.

¹⁾ Oddíl čís.6 pro invalidy, vůz vybavený pro přepravu invalidů na vozíku

²⁾ Jede v **X**, nejede od 7.VII. do 28.VIII.

³⁾ Jede v **Ⓢ** a 30.VI., 22.XII., nejede 25.XII., 1.I.

⁴⁾ Jede v **Ⓢ** a 27.X., 23.,30.XII., nejede 29.X.

⁵⁾ Pro 500 v **Ⓢ** a 1.,7.VII., 6.IV., nejede 6.VII.,28.XII.,5.IV.

⁶⁾ Pro 506 v †, kromě 5.VII.,28.X., 25.,26.XII.,1.I.,4.IV.,1.,8.V.

⁷⁾ V † od 4.X., kromě 28.X.,25.XII.,1.I., 1.,8.V. od 506

⁸⁾ Jede do 27.IX. denně, od 28.IX. v **X**, **Ⓢ** a 28.X.,25.XII.,1.I., nejede 26.XII.

⁹⁾ Od 3.X. v **Ⓢ** a 25.XII.,4.IV. do zálohy

¹⁰⁾ Od 3.X. v **Ⓢ** a 25.XII.,4.IV. pro 506

¹¹⁾ Od 3.X. v **Ⓢ** a 25.XII. do zálohy

¹²⁾ V † od 4.X., kromě 28.X.,25.XII.,1.I., 1.,8.V., ze zálohy

¹³⁾ 30.XII. pro 500 2.I.

JV = servis zajišťuje firma JLV

GVD
1998/
1999



31.3.2003 Praha Libeň, Ex 501, 151.006



17.4.2003 Praha Libeň, Ex 501, 151.001



28.12.2003 Wilsonovo n., IC 501, 151.001



26.10.2016 Retro Ostravan, T 499.0002

*Krušnohorský
Expres*

Krušnohorský expres

Tento vlak jezdil jako rychlé spojení v trati Praha střed – Ústí nad Labem západ – Chomutov – Karlovy Vary v sedmdesátých letech minulého století. LD Praha Libeň na něj nasazovalo motorové jednotky Ganz řady M 298.0. Tyto jednotky nebyly ještě tak staré, aby se vyřadily a po ukončení provozu na Ostravanu, Slovenské strele a Hungarii byly použity právě pro tento vlak. Poslední jízda se uskutečnila s koncem grafikonu v sobotu 31.5.1980. Poté ještě jednotky Ganz dojížděly asi dva roky na rychlících Praha – Liberec. Na vlak Krušnohor, jak se nově tento expres jmenoval, byla nasazena klasická souprava s motorovými a elektrickými lokomotivami. Ale po dvou letech byl od nového grafikonu dne 23.5.1982 vlak Krušnohor zrušen a v jeho trase z Prahy do Karlových Varů a zpět jezdil prodloužený expres Brněnský drak.

Snímky jsou řazeny chronologicky.

1	2	3	4	5	6
---	---	---	---	---	---

Ex 130

„Krušnohorský expres“

Praha střed 9.20, Ústí n. L. západ 10.48—10.49, K. Vary 13.04

Motorová jednotka M 298.0

VERYV

R

BDM	715	Praha střed—K. Vary	131	PL	m. v. 1
WR	715	„	131	PL	m. v. 2 (2 tř.)
Aam	715	„	131	PL	m. v. 3
BDM	715	„	131	PL	m. v. 4
BDM	715	„	131	PL	m. v. 5
WR	715	„	131	PL	obsazená
Aam	715	„	131	PL	m. v. 6 (2. tř.)
BDM	715	„	131	PL	m. v. 7

GVD
1974/
1975

1	2	3	4	5	6
---	---	---	---	---	---

Ex 130

„Krušnohorský expres“

Praha střed 9.19, K. Vary 13.16

Motorová jednotka M 298.0

RYV

R 1)

BDM	715	Praha střed—Karlovy Vary	131	PL	
WR	715	„	131	PL	jako Ba
Aam	715	„	131	PL	
BDM	715	„	131	PL	
BDM	715	„	131	PL	f. m. v. 2
WR	715	„	131	PL	9.19.—12.45
Aam	715	„	131	PL	jako Ba
BDM	715	„	131	PL	m. v. 1

Oddíly pro vlakovou četou ve vozech Aam (místa 11—16).

GVD
1975/
1976

1	2	3	4	5	6
---	---	---	---	---	---

Ex 130

„Krušnohorský expres“

Praha střed 9.14, Ústí n. L. západ 11.06—11.08, K. Vary 13.33

Nejede 24., 25., 31. XII.

Motorová jednotka M 298.0

RYV

R

BDM	—	Praha střed—Karlovy Vary	131	PL	
WR	—	„	131	PL	jako Ba
Aam	—	„	131	PL	
BDM	—	„	131	PL	
BDM	—	„	131	PL	f. m. v. 2
WR	—	„	131	PL	jako Ba
Aam	—	„	131	PL	
BDM	—	„	131	PL	m. v. 1

Oddíly pro vlakovou četú ve voze Aam (místa 11—16) v první jednotce.
Přeprava listovní pošty v oddíle pro vlakovou četú.

1	2	3	4	5	6
---	---	---	---	---	---

Ex 131

„Krušnohorský expres“

Karlovy Vary 13.55, Ústí n. L. západ 16.26—16.28, Praha střed 18.10

Nejede 24., 25., 31. XII.

Motorová jednotka M 298.0

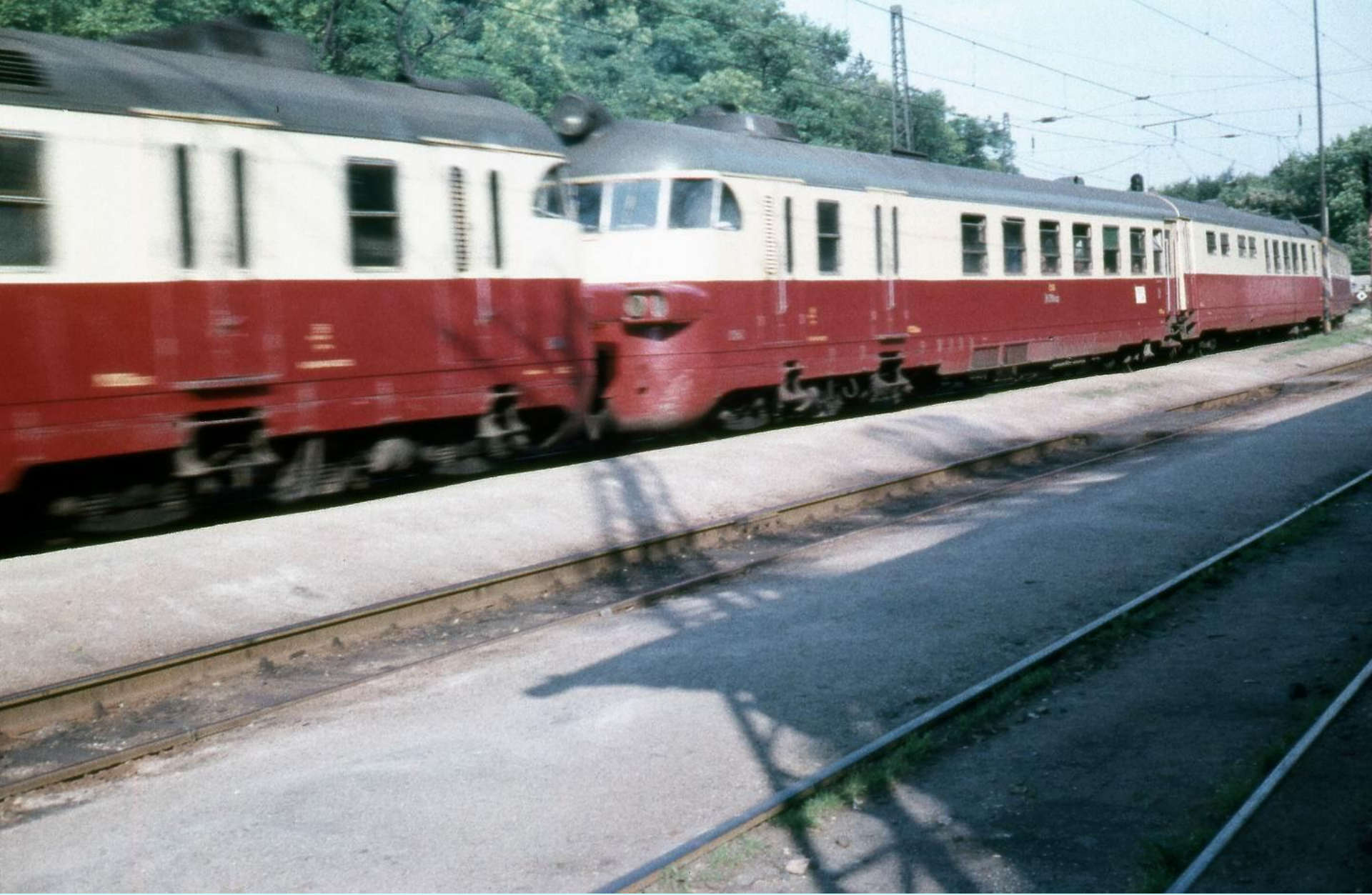
RYV

R

BDM	130	Karlovy Vary—Praha střed	—	PL	m. v. 1
Aam	130	„	—	PL	
WR	130	„	—	PL	jako Ba
BDM	130	„	—	PL	f. m. v. 2
BDM	130	„	—	PL	
Aam	130	„	—	PL	
WR	130	„	—	PL	jako Ba
BDM	130	„	—	PL	

Oddíly pro vlakovou četú ve voze Aam (místa 11—16) v první jednotce.
Přeprava listovní pošty v oddíle pro vlakovou četú.

GVD 1979/1980



1.7.1979, Bubeneč, M 298.0001 + 015



1.7.1979, Bubeneč, M 298.0018



4.1.1980, Vojkovice, M 298.0002+015+001+018



23.3.1980, Ústí západ, M 298.0015+005+002+018



1.5.1980, Bubeneč, M 298.0009



11.5.1980, Bubeneč, M 298.0015



31.5.1980, poslední jízda



28.3.1981, Praha hl.n., M 298.0002

1	2	3	4	5	6
---	---	---	---	---	---

Ex 130

4 d

„Krušnohor“

Praha střed 9.14, Vraňany 10.04—10.13, Most 12.00—12.10,
K. Vary 13.40

350 t

Lok: Ps—Vn T 478.1, Vn—Ms E 469.1, Ms—Kv T 478.3

RYV

R

DFa	131	Praha střed—Karlovy Vary	633	Pa	
Ba	131	„	633	Pa	
ABa	131	„	633	Pa	
Ba	131	„	633	Pa	m. v. 2
ABa	131	„	633	Pa	m. v. 1
Ba	131	„	633	Pa	
Ba	131	„	633	Pa	K

Souprava přijede z Prahy-Buben jako 9791 v 7.58.

1	2	3	4	5	6
---	---	---	---	---	---

Ex 131

4 d

„Krušnohor“

Karlovy Vary 13.20, Most 14.54—15.02, Vraňany 16.51—17.03,
Praha střed 17.58

350 t

Lok: Kv—Ms T 478.3, Ms—Vn E 469.1, Vn—Ps T 478.1

RYV

R

Ba	632	Karlovy Vary—Praha střed	130	Pa	K
Ba	632	„	130	Pa	
ABa	632	„	130	Pa	m. v. 1
Ba	632	„	130	Pa	m. v. 2
ABa	632	„	130	Pa	
Ba	632	„	130	Pa	
DFa	632	„	130	Pa	

Souprava odjede do Prahy-Buben jako 9790 v 18.18.

GVD 1981/1982



7.5.1982, Bubeneč, T 478.1229

Vindobona

Vindobona je název mezinárodního rychlíku, který od roku 1957 spojil města Vídeň, Prahu a Berlín. Až do 30.5.1992 vedla trasa vlaku přes Tábor a Gmünd. V období do 26.5.1979 jezdily na Vindoboně motorové jednotky DR, ČSD a ÖBB, které se ve vozbě střídaly.

DR zpočátku nasazovaly starší motorové jednotky řady VT 137, od roku 1966 pak nové jednotky řady VT 18.16, později přeznačené na řadu 175. ČSD zařazovaly v letech 1960 – 1962 a 1964 – 1966 maďarské motorové jednotky Ganz řady M 495.0 a později M 498.0. Od roku 1969 do roku 1972 nasadily ČSD nové motorové soupravy s vozy řady M 296.1 a vloženými přívěsnými vozy první a druhé třídy, nechyběl ani jídelní vůz. Rakouské ÖBB pak používaly jednotku řady 5145 Blauer Blitz s vloženým vozem, která jezdila jen v letech 1962 – 1964. Protože později již neměly ÖBB vhodné motorové soupravy a řada 5145 už zřejmě nevyhovovala, vypravovaly DR jednotky VT 18.16, resp. 175, i v období, kdy byly na řadě ÖBB. Ty pak musely německé straně platit poplatky. Z této doby mám jen málo záběrů, proto jsem zařadil i některé ilustrační fotky, které se ovšem Vindobony netýkají.

Snímky jsou řazeny chronologicky.

MR 54 1., 2. třída

»Vindobona«

Bad Schandau 10.38, **Děčín hl. n.** 10.57—11.26, **Praha střed** 13.13—13.19,
Praha hl. n. 13.31—13.41, **Veselí n. Luž.** 15.46—15.49, **Čes. Velenice**
16.30—16.51, **Gmünd** 16.55

M DR	55	Berlin Friedrichstr.—Wien FJBf	55	609	EWP 4401 ♀
-------------	----	--------------------------------	----	-----	------------

MR 55 1., 2. třída

»Vindobona«

Gmünd 12.06, **Čes. Velenice** 12.10—12.30, **Veselí n. Luž.** 13.09—13.09,
Praha hl. n. 15.10—15.19, **Praha střed** 15.30—15.36, **Děčín hl. n.** 17.24—
17.55, **Bad Schandau** 18.14

M DR	54	Wien FJBf.—Berlin Friedrichstr.	54	609	EWP 4401 ♀
-------------	----	---------------------------------	----	-----	------------

GVD 1958/1959



14.6.1968 Dolany, VT 138, Ondřej Řepka



1962 - 1964, jednotka řady 5145 Blauer Blitz ÖBB



Pro Vindobonu se tato jednotka používala s vloženým vozem

1	2	3	4	5	6
---	---	---	---	---	---

MEx 55 1., 2. třída

„Vindobona“
Motorová jednotka ČSD

(Wien FJB 9.35, Gmünd NÖ 11.44—11.59), Č. Velenice 12.03—12.23,
Praha hl. n. 15.07—15.22, Hrabovka 15.27—15.29, Děčín hl. n. 17.20—
17.43, Bad Schandau DR 18.01—18.11, Berlin Ostbf 21.19)

Dv: Č. Velenice, Děčín hl. n.

M296.1¹⁾ ČSD	55	Wien FJB—Berlin Ostbf.	55	—	EWP 2416/231
Aam¹⁾ ČSD	55	„	55	580	EWP 2416/232
Bam¹⁾ ČSD	55	„	55	580	EWP 2416/233
BRam ČSD	55	„	55	580	EWP 2416/234
Aam ČSD	55	„	55	580	EWP 2416/235
M 296.1 ČSD	55	„	55	—	EWP 2416/236

¹⁾ Vozy budou vždy v Praze hl. n. vyměněny.
Z Hrabovky v obráceném řaděni.

GVD
1969/
1970



V letech 1969 - 1972 zařadily ČSD na Vindobonu nové M 296.1



K nim byly vyrobeny přívěsné vozy 1. a 2. třídy a restaurační vůz

1	2	3	4	5	6
---	---	---	---	---	---

Ex 71

„Vindobona“

(Berlin Ostbf 9.22, Bad Schandau 11.54—11.57), **Děčín hl. n.** 12.18—
12.37, Hrabovka 14.34—14.35, Praha hl. n. 14.40—14.47, **Č. Velenice**
17. 32—17.58 (Gmünd NÖ 18.02—18.26, Wien FJB 20.34)

Motorová jednotka 118 (DR)

Dv: Praha hl. n., Č. Velenice

VERYV

[R]

BDM	71	Berlin Ostbf.—Wien FJB	71	DR	EWP 2516/291
BRm	71	„	71	DR	EWP 2516/292
ABm	71	„	71	DR	EWP 2516/294
BDM	71	„	71	DR	EWP 2516/295

Z Hrabovky v obráceném řadění.

GVD
1974/
1975



DR vypravovaly na Vindobonu motorové jednotky řady VT 18.16



Řada VT 18.16 jezdila na Vindoboně nepřetržitě v letech 1972 - 1979

1	2	3	4	5	6
---	---	---	---	---	---

MEx 54 1., 2. třída

„Vindobona-Expres“

(Berlín Ostbf 9.08, **Bad Schandau DR** 12.20)—12.30, Děčín hl. n.12.52—13.13, Hrabovka 15.00—15.02, Praha hl. n. 15.07—15.18,Č. **Velenice** 18.05—18.28, Gmünd NÖ 18.32—(18.57, Wien FJB 21.00)

Km = 344

Cr = 57,3 km/h

Dv = Praha hl. n.

Motorová jednotka DR	Ext 54	Berlin Ostbf—Wien FJB	Ts 54	580	EWP 2416/270, 271, 272 ✕
----------------------	--------	-----------------------	-------	-----	-----------------------------------

MEx 55 1., 2. třída

„Vindobona-Expres“

(Wien FJB 7.50, Gmünd NÖ 10.18)—10.33, Č. **Velenice** 10.37—10.58,Praha hl. n. 13.40—13.51, Hrabovka 13.55—13.57, Děčín hl. n. 15.42—16.07, **Bad Schandau DR** 16.30—(16.40, Berlín Ostbf 19.44)

Km = 344

Cr = 57,5 km/h

Dv = Praha hl. n.

Motorová jednotka DR	Ts 55	Wien FJB—Berlin Ostbf	Ext 55	580	EWP 2416/270, 271, 272 ✕
----------------------	-------	-----------------------	--------	-----	-----------------------------------

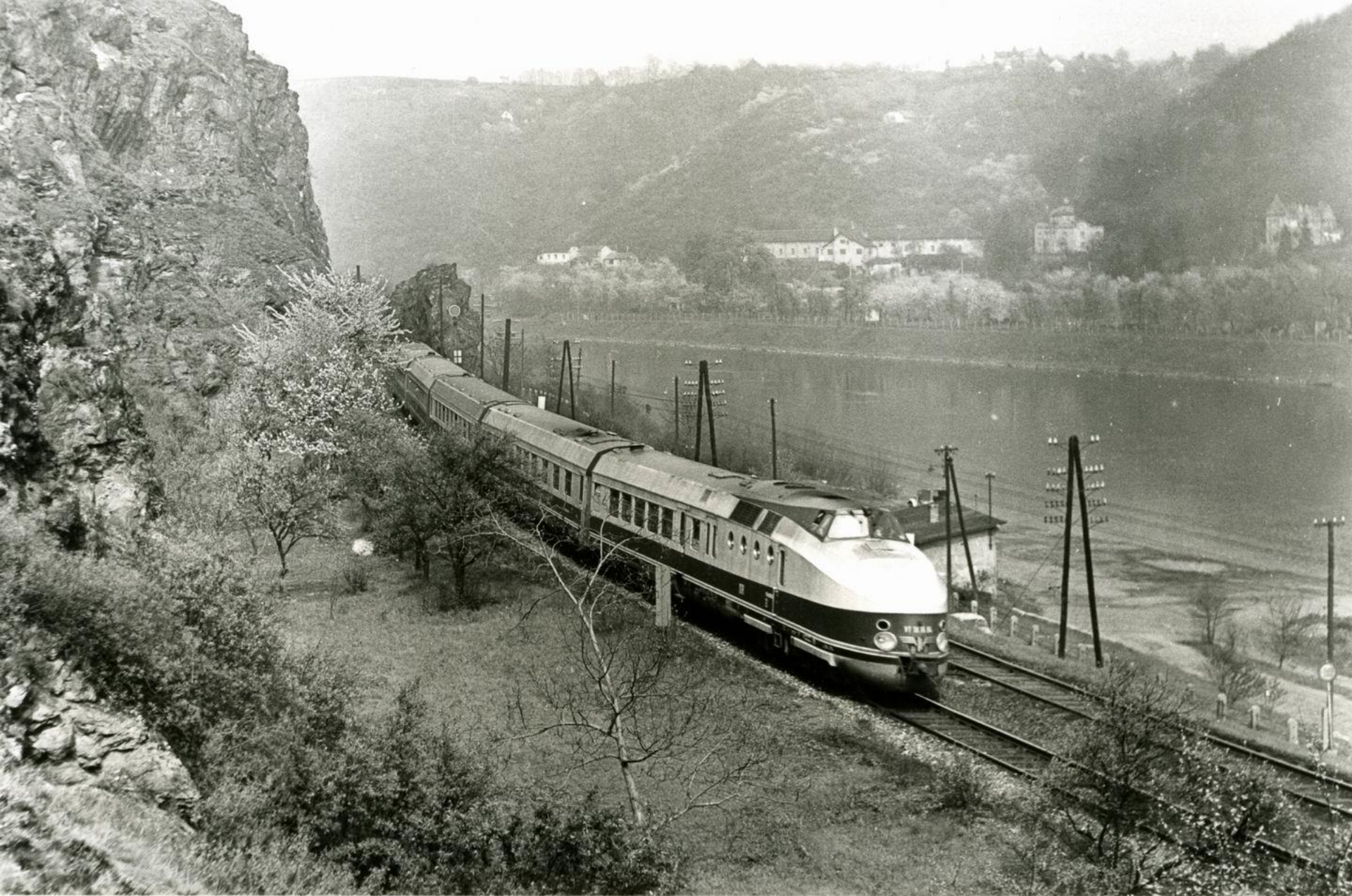
GVD
1966/
1967



Ilustrační foto - VT 18-16, Benešov u Prahy



4.4.1969 Praha hl.n., VT 18.16.02, O.Řepka



1.5.1969 Podbaba, VT 18.16.04, O.Řepka



Ilustrační foto - VT 18-16, Roztoky u Prahy

1	2	3	4	5	6
---	---	---	---	---	---

Ex 71

„Vindobona“

(Berlin Ostbf 8.56, Bad Schandau 11.44—11.49), **Děčín hl. n.** 12.10—12.35, Hrabovka 14.38—14.41, Praha hl. n. 14.46—14.54, **Č. Velenice** 17.49—18.12, (Gmünd NÖ 18.16—18.36, Wien-Mitte 21.00)

Motorová jednotka DR

Dv: Děčín hl. n.

VERYV

R

BDM	71	Berlin Ostbf—Wien Mitte	71	DR	EWP 2660/291 m. v.
BRm	71	„	71	DR	EWP 2660/292 m. v.
ABm	71	„	71	DR	EWP 2660/293 m. v.
BDM	71	„	71	DR	EWP 2660/294 m. v.

Z Hrabovky v obráceném řaděni.

GVD
1978/
1979



25.5.1979, Bubeneč, MEx 71, 175.011 DR



25.5.1979, Bubenec, MEx 70, 175.003 DR



25.5.1979, Bubeneč, MEx 70, 175.004 DR

1	2	3	4	5	6
---	---	---	---	---	---

Ex 71 (VEČ 30071)

a, d

„Vindobona“

(Berlin Ostbf 8.46, Bad Schandau 11.41—11.44), **Děčín hl. n.** 12.05—12.23, Praha střed-Hrabovka 14.21—14.27, Praha hl. n. 14.32—14.47, **Č. Velenice** 17.46—18.06, (Gmünd NÖ 18.10—18.30, Wien-Mitte 20.35)
VEČ: 30071 Děčín hl. n. 13.05—13.23, **Č. Velenice** 18.46—19.06

Dn—Pa 300 t, Pa—Cm 250 t

Lok: T 478.3

Ntp, Dv: Praha hl. n.

VERYV

R

Ba	71	Berlin Ostbf—Praha hl. n.	70	Pa	WMPS 406/51 m. v.
Ba	71	„	70	Pa	WMPS 406/50 m. v.
WR	71	Berlin Ostbf—Wien Mitte	71	Pa	EWP 2660
Aa	71	„	71	ÖBB	EWP 2660/293 m. v.
Ba	71	„	71	ÖBB	EWP 2660/292 m. v.
Ba	71	„	71	ÖBB	EWP 2660/291 m. v.

Z Prahy střed-Hrabovky v obráceném řadění.

Oddíl pro vlakovou četou ve voze 292 (místa 101—106), pro celní a pasové orgány v úseku Tábor—Č. Velenice ve voze 292 (místa 111—116, Dresden—Ústí n. L. ve voze) 51 (místa 91—108).

GVD
1979/
1980



15.5.1981, hradlo Opřetice, Ex 70, T 478.3252

1	2	3	4	5	6
---	---	---	---	---	---

Ex 375

V, 4 a, d

„Vindobona“

(Berlin Ostbf 8.34, Bad Schandau 11.41—11.54), **Děčín hl. n.**
12.23—12.44, Praha hl. n. 15.15—15.30, **Č. Velenice** 18.40—19.00,
(Gmünd NÖ 19.04—19.24, Wien-Fr. J. Bf 21.27)

BS—Ph 450 t, Ph—Cm 300 t

Lok: BS—Ph T 478.4, Ph—Cm T 478.3

Ntp, Dv: Praha hl. n.

VERYV

R

Ba	374	Praha hl. n.—České Velenice	374	Ph	m. v. 54
BDa	375	Berlin Ostbf—Wien Fr. J. Bf.	375	Ph	EWP 2660/290 m. v.
Ba	375	„	375	ÖBB	EWP 2660/291 m. v.
Aa	375	„	375	ÖBB	EWP 2660/292 m. v.
Ba	375	„	375	ÖBB	EWP 2660/293 m. v.
<u>Aa/Ba</u>	375	„	375	DR ÖBB	EWP 2660/693 pp, m. v.
WR	375	„	375	Ph	EWP 2660

**Plán
řazení
Vindobony
Ex 375
v grafikonu
1982/1983**



17.4.1983, Podbaba, Ex 375, T 478.4066



17.4.1983, Praha Bubeneč, souprava ÖBB



6.1.1985, Hostivař, zelenokrémové vozy DR



11.5.1985, Hostivař, Ex 375, T 478.3079



9.6.1985, Holešovice, Ex 374, E 499.1001



2.5.1986, Hostivař, Ex 374, E 499.1055



3.5.1986, Hostivař, Ex 375, souprava ÖBB

1	2	3	4	5	6
---	---	---	---	---	---

Ex 374

V, 4 a, d

„Vindobona“

(Wien-Fr. J. Bf 9.30, Gmünd NÖ 11.35—11.50), **Č. Velenice**
11.54—12.15, Benešov u P. 14.19—14.27, Praha hl. n. 15.18—15.57,
Děčín hl. n. 18.05—18.30, (Bad Schandau 18.54—19.06, Berlin Licht
22.06)

Cu—Ph 330 t, Ph—BS 650 t

Lk: Gm—Be T 478.4, Be—Dn E 499.3.1, Dn—BS T 478.4

Dv, Ntp: Praha hl. n.

Brzdy v poloze R

R

Bm*	375 ¹⁾	České Velenice—Praha hl. n.	372	Ph	m. v. 64
WRm*	374	Wien Fr J B.—Praha hl. n.	—	Ph	EWP 2660
Bm*	374	Wien FJB—Berlin Licht.	374	Ph	EWP 2660/293 m. v.
Am*	374	„	374	Ph	EWP 2660/ 292 m. v.
Bm*	374	„	374	Ph	EWP 2660/ 291 m. v.
Am*/Bm*	374	„	374	DR/ Ph ÖBB	EWP 2660/ 691 pp m. v.
BDms*	374	„	374	Ph	EWP 2660/ 294 m. v.

1	2	3	4	5	6
---	---	---	---	---	---

Ex 374 pokračování

WRm*	—	Praha hl. n.—Berlin Licht.	374	Ph	WMPS 2660
Bm*	375	Praha hl. n.—Berlin Licht.	374	Ph	WMPS 406/53 m. v.
Am*	375	„	374	Ph	WMPS 406/52 m. v.
Bm*	375	„	374	Ph	WMPS 406/51 m. v.
Bm*	75	(Budapest—) Praha hl. n.— —Berlin Licht.	374	MÁV	WMPS 451/57 m. v. do 28. X. od 13. III., jinak pp
Bm*	75	„	374	MÁV	WMPS 451/56 m. v.
Am*	75	„	374	MÁV	WMPS 451/55 m. v.
Bm*	75	„	374	MÁV	WMPS 451/54 m. v.
WLAB*	74	(Budapest—) Praha hl. n.—Berlin Licht. (—Malmö)	374	MÁV	EWP 1830/240 ¹⁾
Bcm*	74	„	374	MÁV	EWP 1828/241 ²⁾
WLAB*	74	(Beograd—) Praha hl. n.—Berlin Licht. (—Malmö)	374	JŽ	EWP 1830/242 ³⁾

1) Jede v L ve Čt, Ne, v Z ve Čt

2) Jede v L

3) Jede v L v Pá, Po

4) V Z od 279

Oddíly pro celní a pasové orgány Č. Vel.—Tábor ve voze 291 (místa 91—108)

Ústí n. L.—Dresden ve voze 51 (místa 91—108)

Vozy WMPS 406/51, 52 a 53 přechází na kurs EWP 2660, musí být vybaveny směrovkami a čísly vozů pro celý oběh!

Plán řazení Vindobony, grafikon 1986/1987

1	2	3	4	5	6
---	---	---	---	---	---

Ex 375

V, 4 a, d

„Vindobona“

(Berlin Licht 7.49, Dresden 10.05—10.10, Bad Schandau 10.44—11.06,
Děčín hl. n. 11.28—11.50, Praha hl. n. 14.01—14.47, Benešov u P.
 15.35—15.46, **Č. Velenice** 17.48—18.32, (Gmünd NÖ 18.36—18.56,
 Wien-Fr. J. Bf 20.57)

Kurs EWP 1828/1830: Malmö 21.30, Berlin Licht. 7.21 vlakem 319

BS—Ph 650 t, Ph—Cm 330 t

Lok: BS—Dn 754 (T 478.4), Dn—Ph 150 (E 499.2), Ph—Be 163 (E 499.1),

Be—Gm 754 (T 478.4)

Ntp, Dv: Praha hl. n.

Brzdy v poloze R



WLAB*	375	(Malmö) Berlin—Praha hl. n. (—Beograd)	75	JŽ	EWP 1830/242 ²⁾
Bcm*	375	(Malmö—) Berlin Licht.—Praha hl. n. (—Budapest)	75	MÁV	EWP 1828/241 ²⁾
WLAB*	375	„	75	MÁV	EWP 1830/240 ¹⁾
Bm*	375	Berlin Licht.—Praha hl. n. (—Budapest)	75	MÁV	WMPS 451/54 m. v. do 27. IX., jinak pp
Am*	375	„	75	MÁV	WMPS 451/55 m. v. do 27. IX.
ABm*	375	„	75	MÁV	WMPS 451/55 od 28. IX.
Bm*	375	„	75	MÁV	WMPS 451/56 m. v.
Bm*	374	Praha hl. n.—Č. Velenice	374 ⁴⁾	Ph	m. v. 64

1	2	3	4	5	6
---	---	---	---	---	---

Ex 375 pokračování

Am*/Bm*	375	Berlin Licht.—Wien F. J. B.	375	DR/ ÖBB/ Ph	EWP 2660/691 m. v. pp
Bm*	375	„	375	DR	EWP 2660/291 m. v.
Am*	375	„	375	DR	EWP 2660/292 m. v.
WRm*	375	„	375	DR	EWP 2660
Bm*	375	„	375	DR	EWP 2660/293 m. v.
BDms	375	„	375	DR	EWP 2660/294 m. v.
Bm*	375	Berlin Licht.—Praha hl. n.	374	Ph	WMPS 406/51 m. v.
Am*	375	„	374	Ph	WMPS 406/52 m. v.
Bm*	375	„	374	Ph	WMPS 406/53 m. v.

1) Jezdí od 30. X. do 5. V. v So, jinak So, Út.

2) Jezdí do 2. XI. a od 6. V. v Pá, Po, Čt.

3) Jezdí do 1. XI. a od 4. V. v Ne, St.

4) V Z = 278.

Oddíl pro celní a pasové orgány Dresden—Ústí n. L. ve voze 51 (místa 91—108)
 Tábor—Č. Velenice ve voze 293 (místa 101—118)
 Přeprava listovní pošty Berlin—Wien ve voze BDms.

GVD 1987/1988



30.4.1987, Praha hl.n., Ex 375, E 499.2001



21.2.1988, Hostivař, Ex 375, E 499.1009



21.2.1988, Hostivař, Ex 374, E 499.1034



1.5.1988, Horní Měcholupy, Ex 375, 141.018



22.5.1989, Hostivař, Ex 375, souprava ÖBB

1	2	3	4	5	6
---	---	---	---	---	---

Ex 270

4 a, b, d,

Vindobona

(Wien FJBf 10.24, Gmünd NÖ 12.26—12.41,) **Č. Velenice**
 12.45—12.50, Veselí n. Luž. 13.37—13.47 Praha hl. n. 15.44—15.54,
Děčín hl. n. 17.53—18.08, (Bad Schandau
 18.29—18.31, Berlin Licht. 21.44)
 500 t

Gm-Ve 754, Ve-Dn 363, Dn-BS DR

Brzdy v poloze R

Celoročně napájený kabel elektrického vytápění

Propojené vzduchové napájecí potrubí

Propojené spojky centrálního ovládní dveří a osvětlení

R

Bm*	270	Gmünd NÖ ¹⁾ — Berlin Licht.	270	DR	EWP 2660/298 m. v.
Bm*	270	„	270	DR	EWP 2660/299 m. v.
BDms*	270	Wien FJBf — Berlin Licht.	270	DR	EWP 2675/301
Bm*	270	„	270	DR	EWP 2675/302
Bm*	270	„	270	ÖBB	EWP 2675/303
Bm*	270	„	270	ÖBB	EWP 2675/304
Bm*	270	„	270	ÖBB	EWP 2675/305
WRm*	270	„	270	DR	EWP 2675
Am*	270	„	270	DR	EWP 2675/307 m. v.
Am*	270	„	270	ÖBB	EWP 2675/308

Ve voze 304 v úseku Schwarzenau-Třeboň a Děčín — Dresden místa 121—126 vyhrazena pro celní a pasové orgány

Ve voze 301 místa 11—18 vyhrazena pro vlak. a lok. čtyř rg

¹⁾ S přepravou cestujících z Č. Velenic

Přeprava listovní pošty ve voze BDms

Vnitrostátní přeprava v úseku Č. Velenice — Veselí n. Luž. povolena ve vozech 298 a 299

GVD
1991/
1992



1.4.1991, Kainreith-Walkenstein, D 374, 2143.045+048



26.10.1991, zast.Majdalena, R 270, 754.008 + 009



6.5.1992, Balabenka, R 270, 363.122



10.5.1992, Hostivař, souprava ÖBB



16.5.1992, Malešice, odklon R 271, 363.122



17.5.1992, Horní Měcholupy, R 271, 363.118



17.5.1992, Horní Měcholupy, R 270, 363.121



30.5.1992, výhybna Vítkov, R 271, 363.119



30.5.1992, Praha Vršovice, poslední R 270, 363.050

1	2	3	4	5	6
---	---	---	---	---	---

Ex 270

a, b, d
160 km/h**Vindobona**

(Wien Südbf 11.15, Hohenau 11.57–11.59), **Břeclav** 12.12–12.20,
 Praha Holešovice 16.07–16.17, **Děčín hl. n.** 17.57–18.02,
 (Bad Schandau 18.25–18.27, Berlin Hbf 21.10)

450 t

Lok: Hh–Bv ÖBB, Bv–He 363, He–BS DR

Brzdy v poloze R

E'

Avm (61)	270	Wien Südbf – Berlin Hbf	270	DB	EWP 2677/308
Avm (61)	270	„	270	DB	EWP 2677/307
WRm	270	„	270	Ph	EWP 2677
Bmee	270	„	270	DR	EWP 2677/305
Bmee ¹⁾	270	„	270	DR	EWP 2677/304
Bmee	270	„	270	DR	EWP 2677/303
Bmee	270	„	270	DR	EWP 2677/302
Bmee	270	„	270	DR	EWP 2677/301
<u>Bmee</u>	270	„	270	DR	EWP 2677/300 ²⁾

¹⁾ Oddíl čís. 10 pro celní a pasové orgány Wien–Brno a Děčín–Dresden, oddíl č. 11 služební.

²⁾ Jezdí v L.

Vůz WRm přechází ve Wien Südbf od vlaku EC 9.

Vnitrostátní přeprava v úseku Břeclav – Brno hl. n. povolena v posledních dvou vozech.

GVD
1992/
1993



27.2.1993, Bubeneč, Ex 270, 180.018 DR



1.5.1993, Praha Kyje, Ex 270, 363.166



2.5.1993, Hloubětín, Ex 270, souprava DB



16.5.1993, Roztoky u Prahy, Ex 271, 180.016 DR



18.5.1993, Praha Sedlec, Ex 270, 180.003 DR

1	2	3	4	5	6	7
---	---	---	---	---	---	---

EC 173

RIC
160 km/h

Vindobona

Berlin Hbf 8.15, Bad Schandau 10.44-10.46,
Děčín hl.n. 11.07-11.12, Praha Holešovice 12.53-13.10,
Břeclav 16.55-17.05, Hohenau 17.17-17.19, Wien Südbf 18.02

Hmotn.: 450 t

Lok.: BS-He 372, He-Bv 363

Brzdy v poloze R+Mg

Ntp: Praha Holešovice

E

Bm(61)	294	172	Berlin Hbf-Vien Südbf	172	ÖBB	EWP	2677
Bm(61)	295	172	"	172	ÖBB	EWP	2677
Bm(61)	296	172	"	172	ÖBB	EWP	2677
Bm(61)	297	172	"	172	ÖBB	EWP	2677
Bm(61) 1)	299	172	"	172	ÖBB	EWP	2677
VRm		172	"	8	Ph	EWP	2677
Am(61)	302	172	"	172	ÖBB	EWP	2677
Am(61)	303	172	"	172	ÖBB	EWP	2677

Ynitrost.přeprava Brno hl.n.-Břeclav povolena ve vozech č.294,295

1) Odd.č.1 dětský, odd.č.2 a 9 pro invalidy, odd.č.10 pro CPO Wien-Brno a Děčín-Dresden, odd.č.11 služební

GVD
1993/
1994



2.6.1993, Wien Südbahnhof, EC 172, 1146.002 ÖBB



25.6.1993, Břeclav, EC 173, 1146.002 ÖBB



23.9.1993, Úvaly, EC 173, 363.166



3.5.1994, Praha Libeň, EC 172, 363.058



11.3.1995 Roztoky u Prahy, EC 173, 180.003 DB

1	2	3	4	5	6	7
---	---	---	---	---	---	---

EC 172

a,b,d

160 km/h

Vindobona

Wien Südbf 11.10, Hohenau 11.56-11.57, **Břeclav** 12.10-12.18,
 Praha Holešovice 16.11-16.22, **Děčín hl.n.** 18.09-18.13,
 Berlin ZOO 21.25

Hmotn.:470 t

Brzd.‰: 106, Brzdy v poloze R+Mg

E

(R)

Bm ⁴⁾	255	173	Wien Südbf-Berlin ZOO	173	DB	EWP 1993
Bvm61 ⁵⁾	256	173	-“-	173	DB	EWP 1993
Bpm61	257	173	-“-	173	DB	EWP 1993
Bpm61	258	173	-“-	173	DB	EWP 1993
Bvm61 ⁵⁾	259	173	-“-	173	DB	EWP 1993
Bvm61 ³⁾⁵⁾	260	173	-“-	173	DB	EWP 1993
WRRmz73	261	71	-“-	173	Ph	EWP 1993 JV
Am61 ¹⁾	262	173	-“-	173	DB	EWP 1993
Amz61 ²⁾	373	173	Wien Südbf-Praha Holešovice	71	ÖBB	EWP 3241

¹⁾ Oddíl čís.2 pro invalidy

²⁾ Jede 20.VI.-31.VIII.,12.XII.-6.I.,27.III.-18.IV.

³⁾ Oddíl čís.2 **D**, oddíly čís.3 pro invalidy, oddíl čís.10 pro CPO Wien-Brno a Děčín-Dresden, oddíl čís.11 služební

⁴⁾ Jede 20.VI.-31.VIII.,13.XII.-7.I.a od 28.III.

⁵⁾ Kombinovaný vůz (velkoprostor./oddíly)

JV = servis zajišťuje firma JLV

GVD
1998/
1999

1	2	3	4	5	6	7
---	---	---	---	---	---	---

EC 173

a,b,d

160 km/h

Vindobona

Berlin ZOO 8.32, **Děčín hl.n.** 11.45-11.49,
 Praha Holešovice 13.27-13.39, Břeclav 17.36-17.47,
 Hohenau 18.00-18.02, Wien Südbf 18.48

Hmotn.: 470 t

Brzd.%: 103, Brzdy v poloze R+Mg

E (R)

Amz61 ²⁾	373	70	Praha Holešovice-Wien Südbf	172	ÖBB	EWP 3241
Am61 ¹⁾	262	172	Berlin ZOO-Wien Südbf	172	DB	EWP 1993
WRRmz73	261	172	-“-	70	Ph	EWP 1993 JV
Bvm61 ³⁾⁵⁾	260	172	-“-	172	DB	EWP 1993
Bvm61 ⁵⁾	259	172	-“-	172	DB	EWP 1993
Bpm61	258	172	-“-	172	DB	EWP 1993
Bpm61	257	172	-“-	172	DB	EWP 1993
Bvm61 ⁵⁾	256	172	-“-	172	DB	EWP 1993
Bm ⁴⁾	255	172	-“-	172	DB	EWP 1993

¹⁾ Oddíl čís.2 pro invalidy

²⁾ Jede **20.VI.-31.VIII.,12.XII.-6.I.,27.III.-18.IV.**

³⁾ Oddíl čís.2 **D**, oddíly čís.3 pro invalidy, oddíl čís.10 pro CPO Dresden-Děčín a
 Brno-Wien, oddíl čís.11 služební

⁴⁾ Jede **19.VI.-30.VIII.,12.XII.-6.I.** a od **27.III.**

⁵⁾ Kombinovaný vůz (velkoprostor./oddíly)

JV = servis zajišťuje firma JLV

GVD
1998/
1999



29.3.2003, Praha Sedlec, EC 173, 371.001



17.4.2003, Praha Libeň, EC 172, 350.015



24.6.2005, Praha Bubeneč, EC 172, 371.201



28.6.2011, Vítkovské tunely, EC 172, 1216.234 ÖBB



2.10.2011, Wilsonovo nádraží, EC 172, 1216.237



2.10.2011, Wilsonovo nádraží, EC 173, 371.005



25.5.1014, Wilsonovo nádraží, EC 172, 1216.236

KONEC

Zpracováno září 2018 – březen 2019

Děkuji za pozornost

zkacena@post.cz